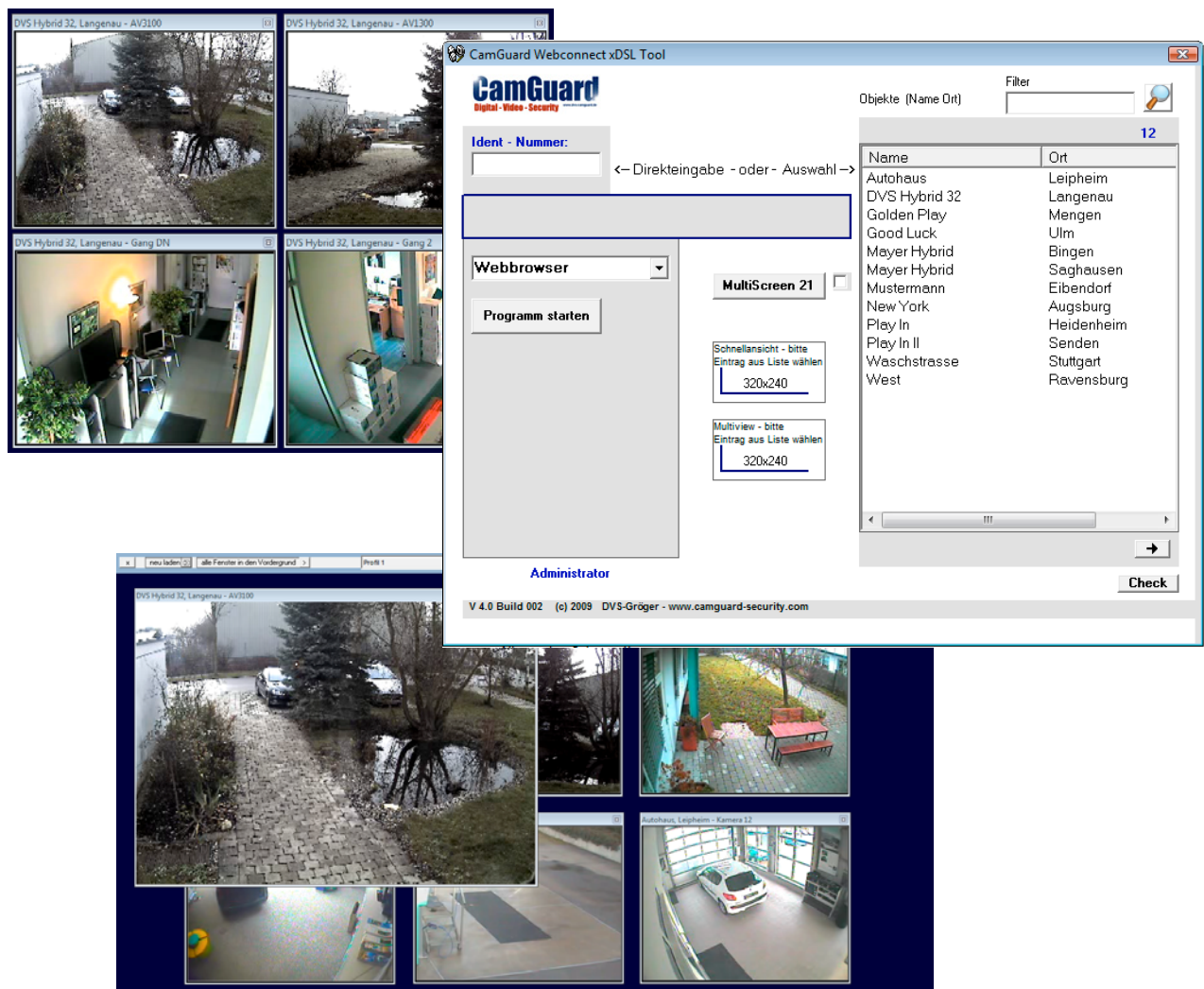


CamGuard

Digital - Video - Security www.dvs-camguard.de

®*

Webconnect xDSL Tool V 4.0



Allgemeine Informationen

www.camguard-security.com

*CamGuard ist eingetragenes Warenzeichen ® der Fa. DVS-Gröger – 89129 Langenau

11/2009

© DVS-Gröger ♦ 89129 Langenau ♦ www.camguard-security.com

Inhalt

1. Beschreibung - **Wichtig - Daten IMPORT von 3.0**
2. Einzelnes System aufrufen
3. Ident Nummern verwalten / ändern
4. Objekt aus der Liste aufrufen
5. Das neue Live-Ansicht-Fenster
6. Schnellansicht und MultiView
7. MultiScreen – Ansicht / Profile
8. DSL Anbindung der Systeme prüfen
9. Online Verwaltung
10. andere Programme verwalten
11. MobileAccess mit USB-Stick

Beschreibung

1.

Das CamGuard Webconnect xDSL Tool erlaubt Ihnen den schnellen Zugriff auf Ihre Systeme mit nur wenigen Mausklicks und verwaltet Ihre verschiedenen Webconnect IDENT-Nummern.

Ebenso können Sie Ihre DSL Verbindungen der einzelnen Systeme überprüfen lassen.

Das Tool verfügt zudem über ein Auto-Update. Dieses prüft beim starten der Software ob eine neuere Version vorhanden ist und installiert ggf. die neue Version.

Vorraussetzungen

Standard – PC mit Windows Betriebssystem

Internetverbindung

Bei Windows Vista und Windows 7 muß die Benutzerkontensteuerung ausgeschaltet sein.

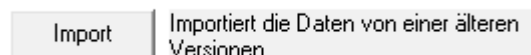
Die Systeme müssen über eine xDSL Verbindung in das Internet und über eine Webconnect Lizenz (Ident-Nr.) verfügen.

Daten von einer älteren Version importieren

Nach der Installation des Webconnect-Tools können Sie Ihre Daten von einer älteren Version importieren

!!! Dies ist nur möglich wenn noch keine Datensätze gespeichert wurden. !!!

Klicken Sie auf



Klicken Sie auf den Button **Import** um die Daten zu importieren.

Einzelnes System aufrufen

2.

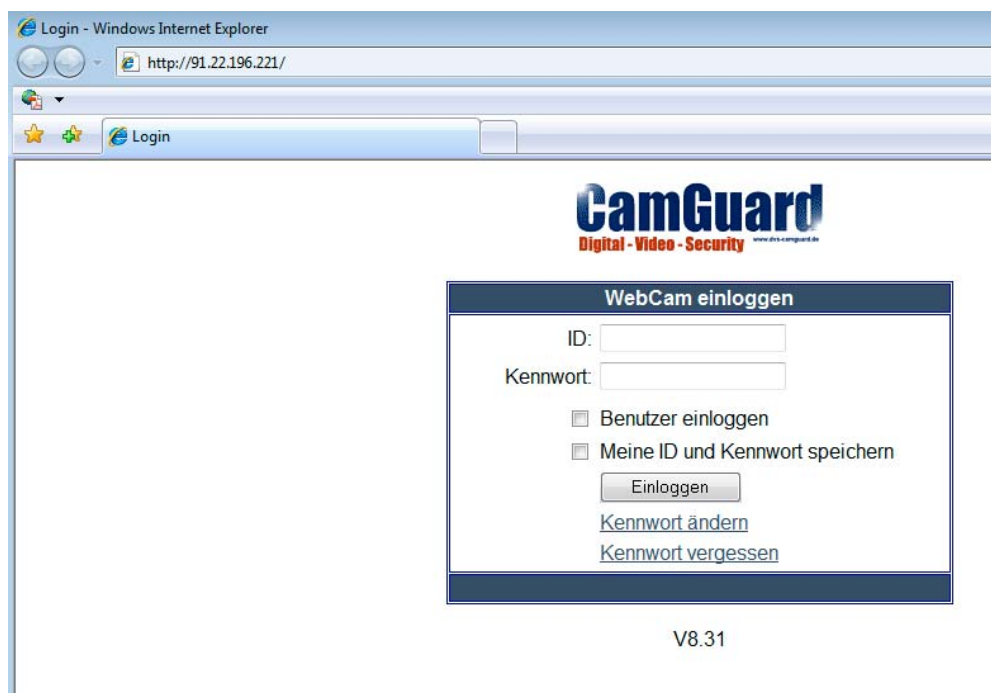
Starten Sie das Webconnect xDSL Tool.

Geben Sie eine gültige **IDENT-Nr.** ein.

Wählen Sie **Webbrowser** und Klicken Sie auf den Button **Programm starten**.

Der Internet-Explorer öffnet sich und verbindet sich direkt mit dem entsprechendem System.

The screenshot shows the CamGuard web interface. At the top is the CamGuard logo with the tagline 'Digital - Video - Security'. Below the logo is a form with a label 'Ident - Nummer:' and a text input field containing '12345'. To the right of the input field is the text '<- Direkteing'. Below this is a dropdown menu with 'Webbrowser' selected. At the bottom of the form is a button labeled 'Programm starten'.



IDENT-Nr. verwalten

Klicken Sie auf



Hier können Sie nun Systeme, IDENT-Nr. und relevante Zugriffsdaten eingeben.

Verwenden Ihre Systeme die Standardwerte, müssen Sie lediglich einen **Namen**, **optional den Ort** sowie eine gültige **IDENT-Nr.** und das gültige Passwort eingeben und auf **speichern** klicken.

Ihre Eingaben werden dann in die Liste übernommen.

Ident Nummer hinzufügen

Name

Ort

IDENT Nummer oder IP

Webbrowser Port

User

Pwd

CommandPort

DataPort

RPB Port

ViewLogPort

IDENT-Nr. Eintrag / Ports ändern / löschen

3.1

Klicken Sie auf einen Namen in Ihrer Liste. Die aktuellen Werte werden angezeigt und können geändert werden.

Zum Speichern der neuen Einstellungen klicken Sie auf den Button <<<**ändern**>>>.

Möchten Sie einen Eintrag löschen, klicken Sie auf den Papierkorb.

Ident Nummer hinzufügen

Name

Ort

IDENT Nummer oder IP

Webbrowser Port

User

Pwd

CommandPort

DataPort

RPB Port

ViewLogPort

Objekt aus Liste aufrufen

4.

Sind Einträge in der Liste vorhanden stehen Ihnen weitere Möglichkeiten zur Verfügung:

Automatisches Login in den Programmen RemotePlayback und ViewLog.

MultiScreen

Schnellansicht – 1 Fenster

Multiview – 4/6/9 Fenster

Klicken Sie auf einen **Eintrag in der Liste** und wählen Sie eine Aktion aus.

The screenshot shows the CamGuard web interface. At the top left is the CamGuard logo. Below it is a form with the following elements:

- Ident - Nummer:** A text input field with a label "← Direkteingabe - oder - Auswahl →" to its right.
- DVS Hybrid 32 - Langenau**: A highlighted selection box.
- Webbrowser**: A dropdown menu.
- Programm starten**: A button.
- MultiScreen 21**: A checkbox.
- Schnellansicht**: A section containing a text input field with "320x240".
- MultiView 4er**: A section containing a text input field with "320x240" and a right-pointing arrow.

On the right side, there is a list of objects under the heading "Objekte (Name Ort)". The IP address "91.22.196.221" is displayed above the list. The list items are:

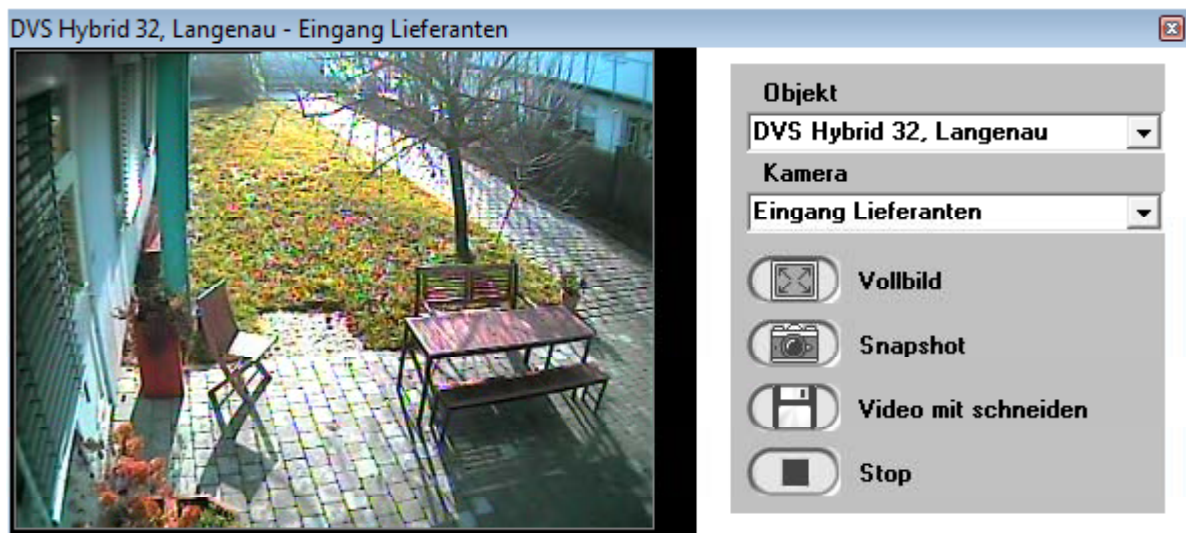
- Name
- Autohaus
- DVS Hybrid 32** (highlighted in blue)
- Golden Play
- Good Luck
- Mayer Hybrid
- Mayer Hybrid
- Mustermann
- New York
- Play In
- Play In II
- Waschstrasse
- West

Das neue Live-Ansicht-Fenster

5.

Multiscreen, **Schnellansicht** und **MultiView** verwenden die gleichen Live-Fenster

- Doppelklick vergrößert/verkleinert die Liveansicht.
- Rechtsklick – öffnet das Bedienfeld



Sie können jederzeit ein anderes Objekt oder eine andere Kamera in den Drop-Down-Listen auswählen. Wählen Sie ein anderes Objekt, werden Sie automatisch mit der Kamera 1 des gewählten Objekts verbunden.

Die Fenster lassen sich frei auf dem Bildschirm positionieren. Klicken Sie dazu auf den Namen, halten die Maustaste gedrückt und ziehen Sie das Fenster an die entsprechende Position. Ein Rechtsklick setzt das Fenster wieder an die ursprüngliche Position zurück.

Schnellansicht und MultiView

6.

Schnellansicht öffnet ein Livefenster des ausgewählten Objektes.

MultiView öffnet 4, 6 oder 9 Livefenster des ausgewählten Objektes und verbindet sich automatisch mit Kamera 1-9.

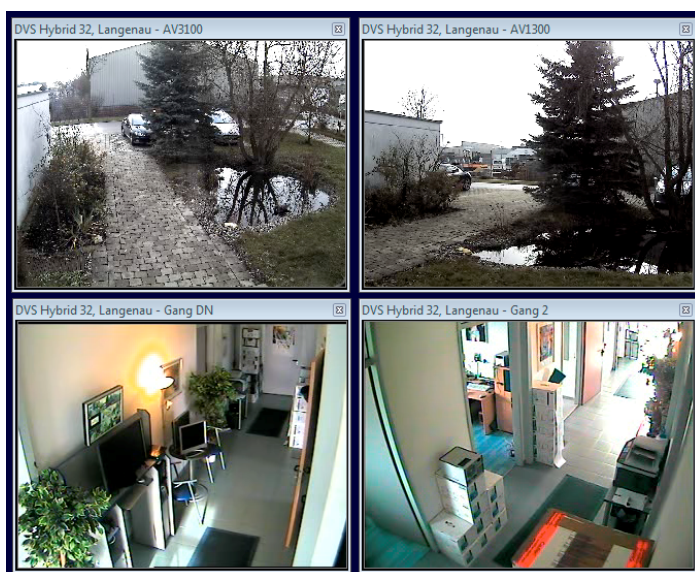


Sie können auch die Größe der Livefenster festlegen. Klicken Sie auf 320x240 oder 640x480 um die Auflösung zu ändern.



Klicken Sie auf den Pfeil um die Anzahl der Livebilder festzulegen.

Ist MultiView aktiv können Sie alle Livefenster mit Klick auf den Button X auf einmal schließen lassen.



Die MultiScreen-Ansicht erlaubt die gleichzeitige Darstellung von bis zu 140 versch. Standorten auf einen Blick und somit den direkten Zugriff auf bis zu 4480 Kameras per Mausklick.

Um diese Informationen darstellen zu können, unterstützt das Tool einen Computer an dem mehrere Bildschirme angeschlossen sind. So werden die Livebilder auf max. 4 Monitore verteilt angezeigt.

Jeder der 4 Monitore kann, abhängig von der eingestellten Auflösung, bis zu 35 Livebilder gleichzeitig darstellen. Von jedem Livebild kann ein Schnapschuß gemacht werden welcher direkt ausgedruckt oder gespeichert werden kann. Ebenso lässt sich jede Live-Ansicht als Videosequenz per Mausklick mitschneiden, vergrößern oder als Vollbild darstellen.

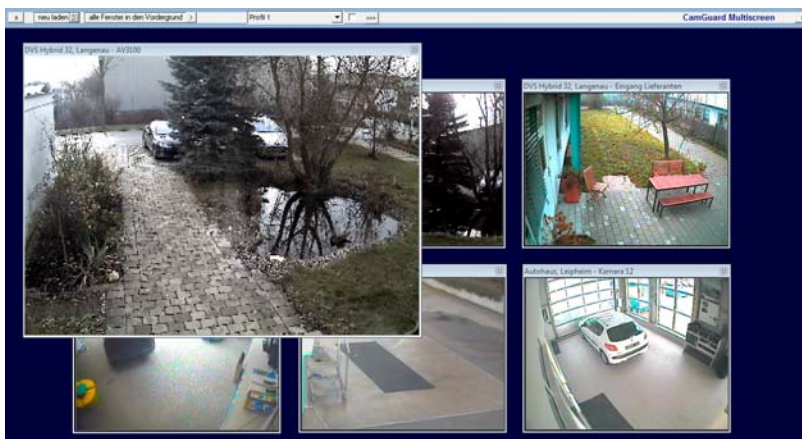
MultiScreen 21



Klicken Sie auf **MultiScreen**

Setzen Sie den Haken neben dem Button und Multiscreen wird automatisch gestartet wenn das Programm gestartet wird.

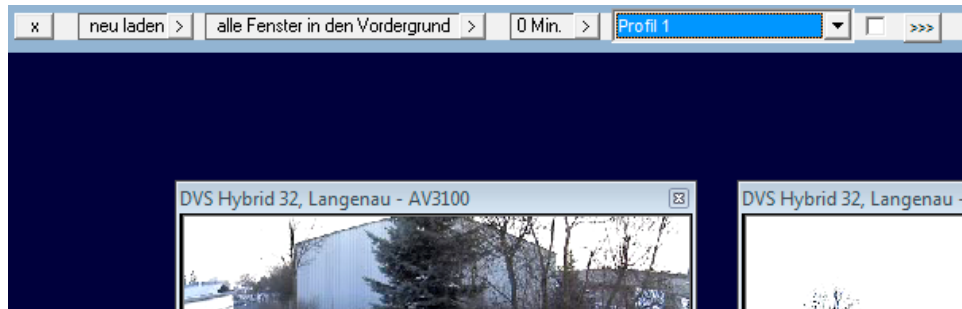
Dabei werden Sie mit den Standorten und Kameras verbunden welche Sie zuletzt in der Multiscreen – Anzeige betrachtet haben.



Die Livefenster entsprechen den MultiView-Fenstern und lassen sich wie unter 5. beschrieben, bedienen.

Ihre letzte Einstellung wird dabei automatisch gespeichert so daß, wenn Sie MultiScreen erneut aufrufen, das Tool sich direkt mit den Objekten verbindet.

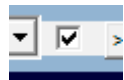
Am oberen Bildschirmrand befinden sich verschiedene Symbole zur Steuerung des aktiven Bildschirms und der Profile.



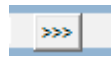
X – beendet und schließt die Livefenster

neue laden > – positioniert die Fenster wieder und lädt die letzte Konfiguration
alle Fenster in den Vordergrund >

0-5 Min. > – sind mehrere Profile angelegt werden diese durch gewechselt



Kontrollkästchen – ist dieses aktiviert, werden die Livebilder auf 640x480 Pixel vergrößert. Die Anzahl der Livebilder werden entsprechend verringert.



Auswahl der angelegten Profile – einblenden der Profilleiste zur Programmierung

Hinweis:

Die letzte Ansicht wird automatisch gespeichert und wird beim nächsten starten automatisch wieder hergestellt.

MultiScreen Profile

Mit den Multiscreen Profilen können Sie sich unterschiedliche Verbindungen definieren welche dann per Auswahl des Profiles sofort angezeigt werden.

Beispiel:

Profil Außenbereich – z.B. Parkplätze von verschiedenen Objekten

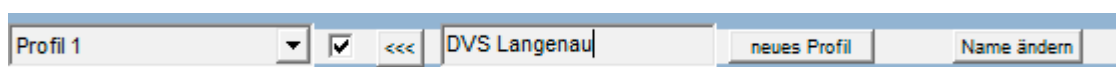
oder

Profil Theken – zeigt Ihnen sofort die Thekenbereiche von verschiedenen Objekten an.

Neues Profil anlegen (nur möglich wenn das 1.Profil der Liste aktiv ist) :

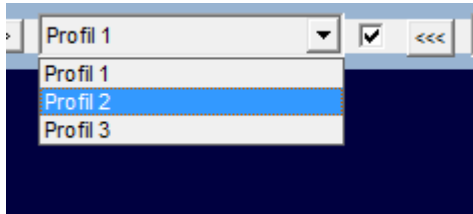
1. Klicken Sie auf >>>

2. Geben Sie einen Namen ein und klicken auf <neues Profil>



3. wählen Sie Ihre Ansichten der Livefenster aus.

Profil auswählen:



Wählen Sie mit einem Linksklick ein Profil aus.

Multiscreen verbindet sich sofort mit den definierten Livebildern.

Profil ändern:

1. Klicken Sie auf >>>
2. Geben Sie einen Namen ein und klicken auf <Name ändern>
3. wählen Sie Ihre Ansichten der Livefenster aus.

Profil löschen :

Nur das letzte Profil in der Liste kann gelöscht werden. Wählen Sie das letzte Profil in der List aus und klicken auf <Entf>

Hinweis:

Für jeden angeschlossenen Monitor lassen sich bis zu 100 Profile getrennt anlegen.

Multiscreen am 2. Bildschirm starten

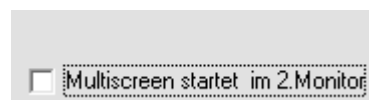
Diese Funktion ist nützlich wenn Sie z.B. einen externen Monitor an Ihrem Laptop angeschlossen haben und gleichzeitig damit arbeiten wollen.

Ist die Funktion aktiv startet die Multiscreen-Liveansicht auf dem 2. externen Monitor. So können Sie Livebilder beobachten während Sie mit Ihrem Hauptmonitor weiter arbeiten.

Klicken Sie auf



aktivieren Sie



Klicken Sie auf



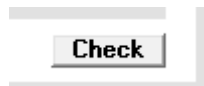
Hinweise

Das Webconnect Tool erkennt automatisch die verfügbaren Monitore und deren Auflösung. Die Anzahl der dargestellten Livebilder je Monitor ist abhängig von deren Auflösung.

DSL Anbindung der Systeme prüfen

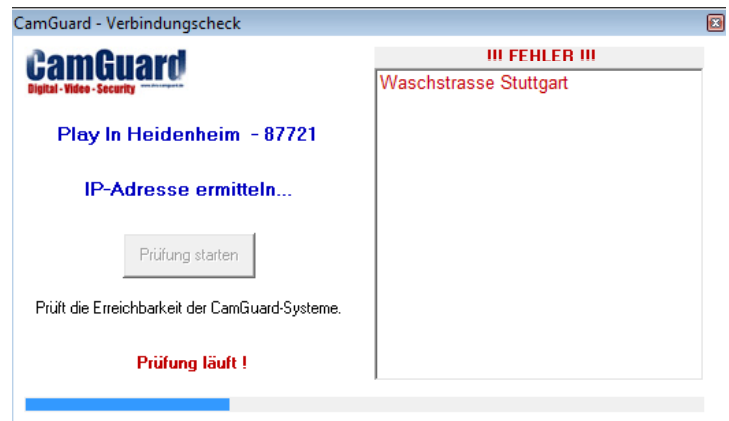
8.

Klicken Sie auf



Danach auf **Prüfung starten**.

Das Tool prüft nun die Anbindung jedes gespeicherte Systems.



Sollte ein System einen Fehler melden, wird der Name rot in der Liste daneben angezeigt.

Als Fehler wird erkannt, wenn keine Internetverbindung besteht oder der Webserver am System deaktiviert ist.

Hinweis:

Provider trennen die Internetverbindung i.d.R. ein mal am Tag. Sollten Sie Fehlereinträge bekommen, wiederholen Sie die Prüfung 30 Minuten später noch einmal.

(Webconnect 30 Minuten-Fenster – Das System meldet alle 30 Minuten die aktuelle IP-Adresse)

Die Online Verwaltung erleichtert die Arbeit der Administratoren. Daten welche vom Administrator gepflegt werden stehen allen Usern des Webconnect Tools dann automatisch zur Verfügung.

Desweiteren lassen sich Benutzergruppen mit unterschiedlichen Rechten anlegen. Administratoren können somit durch einfache Änderung der Passworte den Zugriff sperren oder freigeben.

Hinweis:


Die Daten werden auf dem CamGuard-Server verwaltet. Zur Verwendung der Online-Verwaltung benötigen Sie einen Zugangsschlüssel.

Online Verwaltung aktivieren

Klicken Sie auf




Ersteinrichtung – Administrator

Zugangsschlüssel	Passwort	
[111111]	*****	

Geben Sie Ihren Zugangsschlüssel ein. Geben Sie das Standardpasswort „admin“ ein und klicken auf das Diskettensymbol.

Danach können Sie Ihre Datensätze auf den CamGuard-Server übertragen.

Passwort ändern – Benutzer anlegen

Berechtigungen	
User Level	Passwort
<input type="text" value="Power-User"/>	<input type="text"/>
<input type="checkbox"/> Schnellansicht 1er / 4er <input type="checkbox"/> MultiScreen <input type="checkbox"/> Programme starten <input type="checkbox"/> Sonstige Programme <input type="checkbox"/> Daten ändern/hinzufügen	Berechtigungen u. Passwort ändern 

Wählen Sie einen User aus. Ändern Sie das Passwort, setzen Sie ggf. die Berechtigungen und klicken auf das Diskettensymbol.

Benutzergruppen – Login

Die entsprechenden Benutzergruppen müssen an Ihren Arbeitsplätzen lediglich den Zugangsschlüssel und das entsprechende Passwort, wie unter Ersteinrichtung beschrieben, eingeben und speichern.

Sonstiges – Zugriff auf andere Systeme im Objekt



Im Auswahlfeld **Sonstiges Programm** können Sie Zugriffe (sofern möglich und entsprechend eingerichtet) auf einen anderen Computer oder ein anderes Gerät in Ihrem Objekt angeben. Dies kann z.B. eine Lichtsteuerung oder eine Hallen-ernetzung sein. Sie können mehrere Programme einrichten und dann in der Liste auswählen.


Klicken Sie auf



Sonstige Remote - Programme

Sonstiges Programm hinzufügen

Lokal installiertes Programm
 Webbrowser mit http://
 Webbrowser mit https://

Beispiele 

Programm-Name

Bitte Pfad eingeben - z.B. c:\Programme\xxx\abc.exe

Optional - Port

Optional - Zusatz für Webbrowser - z.B. \index.htm

Hinweis: die aktuelle IP-Adresse des Remotesystems wird automatisch in den Zwischenspeicher geladen und kann mit STRG+V in ein beliebiges Programm eingefügt werden.

Neuen Eintrag erstellen

Wählen Sie die Art Ihres Programmes

(sehen Sie sich die Beispiele an)

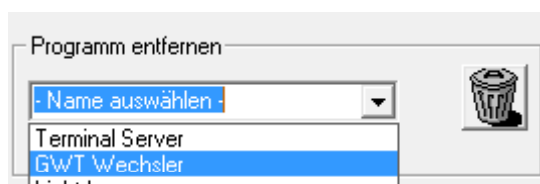
Programmname welcher angezeigt wird.

Notwendig für „Lokal installiertes Programm“

Optionale Einträge für Webbrowser.

Bit einem Klick auf das Diskettensymbol nehmen Sie den Eintrag in die Auswahlliste auf.

Eintrag löschen



Wählen Sie einen Eintrag aus und klicken auf den Papierkorb.

MobileAccess mit einem USB-Stick

11.

Sie können das Programm und alle Einstellungen auf einen USB-Stick übertragen um das Webconnect Tool ohne Installation an anderen PC's nutzen zu können.

Klicken Sie auf



Export

Exportiert Programm- und Datendateien auf einen USB-Stick oder führt ein Update durch.

USB-Stick erkannt.

Installieren auf f:

Sobald Sie einen USB-Stick angesteckt haben, können Sie das Programm und Ihre pers. Einstellungen mit einem Klick auf den Button **Installieren** übertragen.

Export

Exportiert Programm- und Datendateien auf einen USB-Stick oder führt ein Update durch.

Kopiere 4 von 10...

Installieren auf f:

Das Programm wurde auf Ihrem USB-Stick kopiert. Stecken Sie den USB Stick an einen beliebigen Windows XP, Vista oder Win7 Rechner an und starten Sie das Programm mit einem Doppelklick auf die Datei cgtool.exe im Verzeichnis \cgtool4\ auf Ihrem USB-Stick.

Wurde das Programm korrekt auf Ihrem USB-Stick übertragen erhalten Sie weitere Informationen angezeigt wie Sie das Programm von Ihrem USB-Stick starten können.

Notizen